



**MEMORIA
2018**

NOS MUEVE UN PAÍS DONDE TODOS
LOS NIÑOS TENGAN LA MISMA BASE
DE OPORTUNIDADES





En **Fundación Niños Primero** nos mueve que todos los niños tengan la misma base de **oportunidades**. Para lograrlo realizamos un programa de visitas domiciliarias educativas en las que acompañamos a los padres en el proceso educativo de sus hijos. Nuestra convicción es que la **primera infancia** es la etapa más importante para el desarrollo del ser humano y que si no le damos esta oportunidad a los niños en Chile hoy, mañana será tarde.

Nuestro sueño despegando	Pág. 6
1. ¿Por qué invertir en primera infancia?	Pág. 10
2. La Fundación	
• Nacimiento	Pág. 14
• Valores	Pág. 15
• Directorio	Pág. 15
• Equipo oficina central	Pág. 16
3. Programa “Padre-Hijo en Casa”	
• Qué hacemos	Pág. 20
• Dónde estamos	Pág. 21
• Regiones /comunas	
• Nuestro impacto	
4. Programa Padre-Hijo en SENAME	Pág. 24
5. EKID: sistema de control de gestión	Pág. 28
6. Nuestros Partners	Pág. 32

7. Hitos de la Fundación

• Ministro y Subsecretaria de Educación junto a Fundación Niños Primero	Pág. 36
• Somos parte del Plan Inicial	Pág. 37
• Visita de representante de PCHP	Pág. 38
• Presidente Piñera inaugura nuestro programa en el SENAME	Pág. 39
• Niños Primero en la Convención de Infancia en Puerto Varas	Pág. 40
• Finalistas del Hub de Sustentabilidad	Pág. 41
• Graduación de Familias	Pág. 42

8. Desafíos 2019

Pág.46

9. Estados Financieros

Pág. 50





Nuestro sueño despeg

Como Fundación estamos convencidos que la igualdad de oportunidades parte en la infancia. Sabemos que para que las personas puedan desarrollarse en su máximo potencial debemos trabajar con los niños y es por eso que implementamos desde el 2016 el programa “Padre Hijo en Casa”. Esta intervención tiene dos objetivos: estimular y potenciar las habilidades en los niños y desarrollar herramientas parentales y de crianza positiva en los adultos responsables de su cuidado.

La pobreza genera efectos sobre el desarrollo y la anatomía cerebral de los niños. Y no solo debemos tomar en cuenta el ingreso económico de una familia para aventurarnos a pensar cómo será el futuro de ese niño. También es fundamental considerar el ambiente donde crecerá, las características de su barrio o entorno, las palabras que escuchará a diario, la estimulación que recibirá desde sus primeros días de vida y por supuesto el nivel de estrés familiar al que estará expuesto. Y en este punto me detengo.

Como Fundación Niños Primero implementamos hace cuatro años un innovador programa de visitas domiciliarias educativas con impacto probado en Estados Unidos y con el cual hemos atendido a más de 200 familias el 2018. Este año contamos con financiamiento para llegar a casi 600 familias, de 14 comunas y 4 regiones del país. Nos sentimos orgullosos y tremendamente comprometidos por este nuevo desafío: poder darles a más familias las herramientas que necesitan para enfrentarse al mundo con la misma base de oportunidades.

Este programa además lo adaptamos para la emblemática residencia del SENAME “Casa Nacional del Niño” y lo bautizamos como “Programa de Re-vinculación Familiar”. A través de esta iniciativa buscamos potenciar apego, vínculo, empoderamiento y estimulación de los niños con sus familias tanto de origen como extensas. Al comienzo trabajamos en la residencia con el niño y sus padres u otro familiar que tenga alguna opción de vincularse con ellos y luego los seguimos acompañando en sus casas, por hasta 6 meses, una vez que el niño deja la residencia y se va a vivir de vuelta a una casa.

De ahí la importancia de trabajar tanto con el adulto como con el niño, modelando una nueva relación, entregándoles herramientas para reconstruir su historia, ésta vez, basada en la confianza y en la experiencia de compartir tiempo de calidad. Sabemos que el foco está puesto en brindarle a los niños los cuidados básicos como alimento y abrigo, pero es igual de relevante que los padres o adultos

significativos estén preparados para acogerlos y entregarles confianza. Sin duda ellos son los primeros y más importantes educadores de sus hijos y nos mueve la oportunidad de poder acompañarlos en este desafío.

Durante el 2018 realizamos un total de nueve mil 200 visitas y para poder hacer seguimiento de nuestro trabajo en terreno, nos dimos cuenta que era necesario incorporar el uso de tecnología. Por eso desarrollamos una aplicación web que bautizamos como EKID. Esta App se usa desde cualquier teléfono inteligente conectado a internet y funciona como un sistema de monitoreo georreferenciado que nos permite saber con certeza que se están realizando nuestras visitas domiciliarias educativas en las distintas comunas del país donde estamos trabajando. Esta herramienta nos permite llevar un exhaustivo control de gestión y además, concentrar toda la información relevante sobre nuestros beneficiarios como su caracterización socio-económica, datos personales de contacto, materiales que reciben, registro fotográfico de las sesiones realizadas, incluso los resultados de los test que son aplicados durante el programa. Estamos contentos y orgullosos de nuestros logros. Estamos convencidos que la primera infancia es la etapa en la que hay que apostar e invertir recursos, para generar cambios profundos a largo plazo.

Estos cuatro años hemos visto cómo los niños crecen y se desarrollan aún mejor cuando son estimulados de forma adecuada, pero sobre todo con cariño.



Anne Traub Mödinger
Directora Ejecutiva
Fundación Niños Primero

1

¿Por qué invertir en primera infancia?



¿Por qué invertir en primera infancia?

La inversión en primera infancia es la política pública más costo efectiva. Por cada dólar invertido en esta etapa se obtiene **un retorno de hasta 8 dólares a futuro**. Es una inversión no sólo rentable económicamente sino también socialmente: los niños que tienen relaciones parentales o humanas de buena calidad, que **fomentan el apego positivo**, tienen un mejor desarrollo y en consecuencia mejores oportunidades a futuro.



En Chile la realidad es clara: la pobreza se concentra en la infancia. Así lo demuestran los resultados de la encuesta Casen 2017. Si bien la pobreza por ingresos afecta hoy a un 8,6% de la población, cuando desagregamos este dato para el tramo de edad de 0-3 años, este número aumenta a 15%.

Además, si observamos la distribución por quintil de ingreso autónomo de los niños en este tramo tenemos que un 31,39% de los niños menores de un año están en el primer quintil, es decir, en el más pobre. A ellos debemos atenderlos hoy, mañana será tarde.

La pobreza no sólo se concentra en la infancia sino que además en los niños que no están yendo al jardín. Si observamos la asistencia a la Educación Parvularia, tenemos que sólo un **52% de los niños de 2 y 3 años -medio menor y medio mayor- asiste al jardín infantil**. Si este dato se desagrega por ingreso socioeconómico esta cifra disminuye al 44% de asistencia **en el 40% más vulnerable** de la población, muy inferior al 70% de asistencia que tienen en promedio los países de la OCDE en el tramo de 0 a 3 años. Esto es particularmente importante si consideramos la importancia de recibir estimulación temprana adecuada durante los primeros años de vida. También es relevante destacar la razón por la que los niños no asisten al jardín. Al ser encuestados sobre las razones de la inasistencia de los niños a la educación parvularia.

• El 77% de los padres respondió que no los llevan porque “los cuidan mejor en la casa”.

Este dato es clave cuando hablamos de educación parvularia y cuando pensamos en educación inicial para los niños que no asisten al

jardín. Si consideramos que la razón por la que los padres no mandan a sus niños al jardín es porque consideran que los cuidan mejor en la casa, entonces cabe preguntarse ¿Cómo nos hacemos cargo de este diagnóstico? Sabemos que la primera infancia es fundamental para el desarrollo del ser humano.

El programa “Padre-Hijo en Casa” pretende hacerse cargo de este diagnóstico al llevar su programa de educación inicial a las casas de los niños más vulnerables del país. Sabemos que la pobreza se concentra en la infancia y que los niños no están asistiendo al jardín infantil en una edad clave para su desarrollo.

La razón: una amplia mayoría de padres consideran que son ellos quienes cuidan mejor de sus hijos en casa.

Teniendo en cuenta esta realidad surge la pregunta:

¿Cómo es la calidad de esa crianza y de qué forma estamos apoyando a los padres en esta labor tan esencial?





2

Nuestra
Fundación

La Fundación

Nacimiento

Ante la creciente preocupación por abordar la situación de desigualdad de nuestro país nace la urgencia de encontrar una etapa en el desarrollo del ser humano en que el enfoque de la política pública sea lo más eficiente posible.

Cientos de investigaciones científicas han demostrado que el acento debe estar puesto en la primera infancia.

Esta etapa juega un rol decisivo en el desempeño futuro de los niños, ya que es en la primera infancia donde más crecen, aprenden y se desarrollan.

Así, el compromiso de la Fundación proviene de esta creencia.

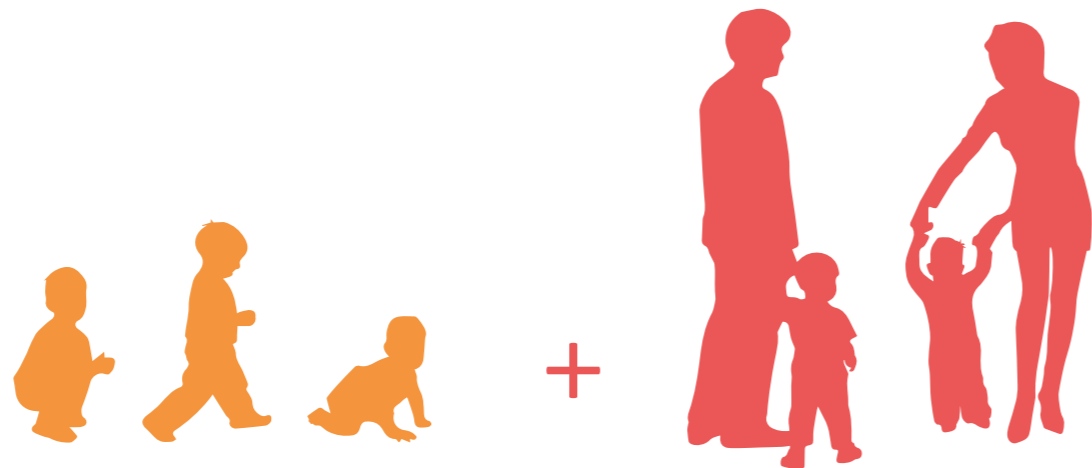
Sabemos que la educación temprana de calidad, es el motor principal de desarrollo social. Con esto podemos decir que la igualdad de

oportunidades parte en la infancia, ya que es la etapa en que el ser humano más aprende, pero a la vez necesita mayor apoyo.

Con estas premisas nos hemos propuesto trabajar por los niños. Sin embargo, entendemos que no basta sólo con eso y que es necesario abarcar al núcleo familiar completo, en especial a los padres, ya que es la familia el primer entorno en el que se desenvuelven los niños y donde deben ser estimulados y protegidos.

Primera infancia

*UNESCO establece que la primera infancia es el periodo que va desde que el niño nace hasta que cumple ocho años de edad.



Abarcamos al **núcleo familiar completo**, ya que es la familia el primer entorno en el que se desenvuelven los niños

Valores

El ADN de nuestra organización se basa en cinco principios que nos acompañan en cada nuevo desafío que abordamos:

PASIÓN

Estamos comprometidos y ponemos toda nuestra energía en cada proceso que llevamos a cabo como Fundación.

EXCELENCIA

Trabajamos con altos estándares de profesionalismo porque sabemos que de esta forma lograremos cumplir nuestros desafíos.

TRANSPARENCIA

Es uno de nuestros valores fundamentales. Dar cuenta de forma clara y precisa de nuestras acciones. Esto nos permite desarrollar relaciones de largo plazo con cada una de las personas u organizaciones que confían en nosotros.

CONOCIMIENTO

Estudiamos y analizamos cada paso que damos. Nos interesa ser eficientes en el uso de recursos y para eso sabemos que tenemos que estudiar, conocer y aprender.

EN TERRENO

Nuestro principio fundamental es que estamos todo el día en terreno, con las familias, en sus casas. Entregamos un servicio y lo hacemos yendo a donde nuestros beneficiarios nos necesitan.

Directorio

Gracias al apoyo y compromiso de cada uno de nuestros directores, hemos podido fortalecer nuestra labor y profundizar el apoyo que entregamos a los niños y niñas más vulnerables en Chile.

Anne Traub, Presidenta

atraub@ninosprimero.cl

Abogada de la de la Pontificia Universidad Católica de Chile y MBA de la Pontificia Universidad Católica de Chile.

Matías Claro, Fundador

mclaro@ninosprimero.cl

Ingeniero Civil de la Pontificia Universidad Católica de Chile y Máster en Administración Pública de la Universidad de Harvard.

Andrés Hernando, Secretario

ahernando@ninosprimero.cl

Ingeniero Civil en Computación, Magister en Economía Aplicada de la Universidad de Chile y Ph.D en Economía de la Universidad de Harvard.

María José Torres, Tesorera

mtorres@ninosprimero.cl

Ingeniero Comercial de la Universidad Adolfo Ibáñez y Máster en Finanzas de la Universidad Adolfo Ibáñez.

María Teresa Vial, Vicepresidenta

tvial@ninosprimero.cl

Diseñadora de la Pontificia Universidad Católica de Chile.

Equipo oficina central

Valentina Williamson
Vice Directora Ejecutiva



Periodista de la Pontificia Universidad Católica de Chile y Alumni Egresada del programa de la Fundación Enseña Chile Generación 2013.

Ana Alvear
Coordinadora Nacional de Programa



Asistente Social de la Pontificia Universidad Católica de Chile y Magíster en Gestión y Políticas Públicas de la Universidad Adolfo Ibañez.

Vivianne Traub
Directora Región de Los Lagos



Ghia Camelio
Directora de Operaciones

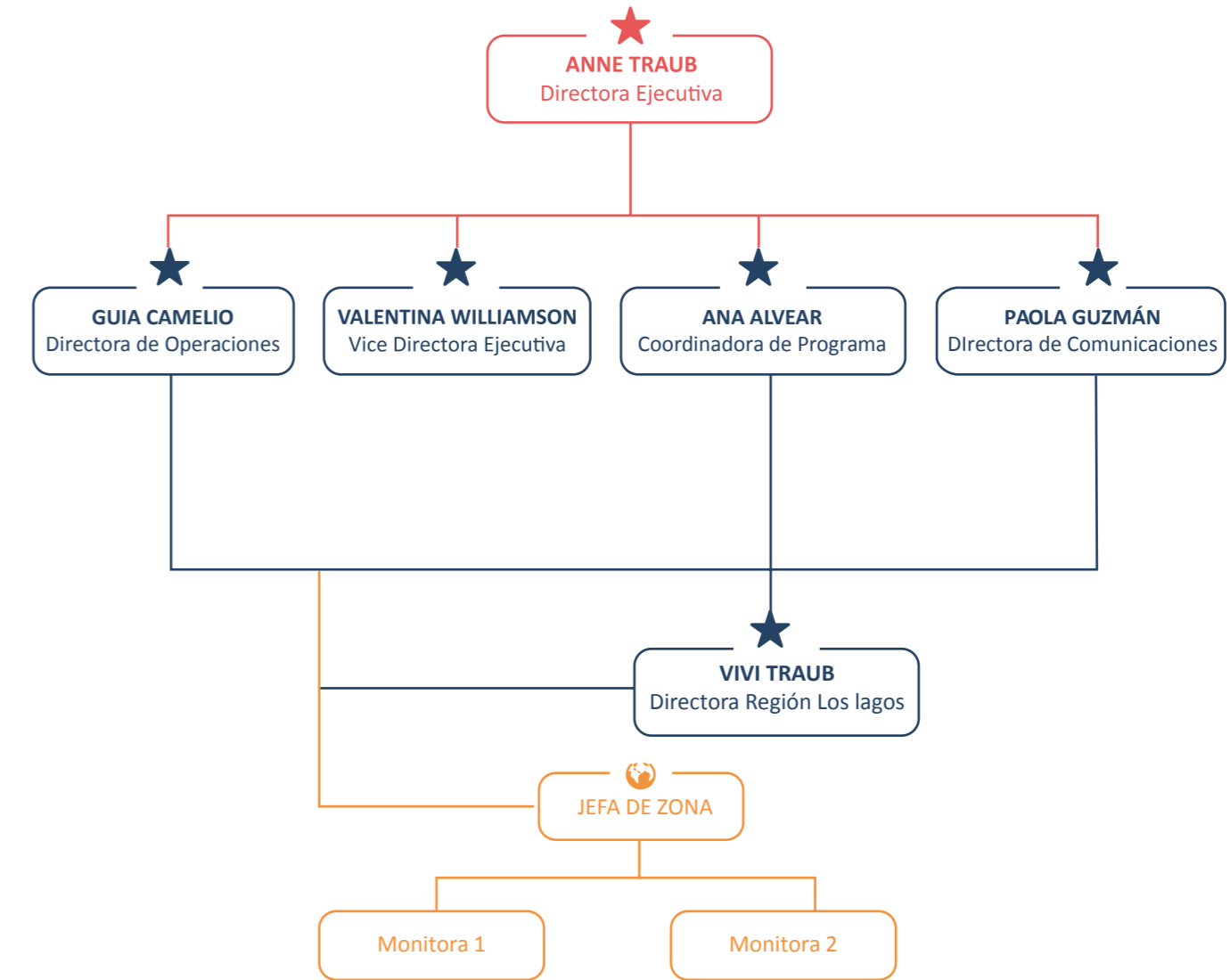


Abogada de la Pontificia Universidad Católica de Chile.
Diplomado en Comercio, Inversiones y Contratación Internacional de la Pontificia Universidad Católica de Chile y World Trade Institute.

Paola Guzmán
Directora de Comunicaciones



Periodista de la Universidad Andrés Bello y Magíster en Cs Políticas UNAB.
(c) Magíster en Cs Sociales e intervención en sexualidad de UAHC.



3

Programa
Padre - Hijo en Casa



Programa Padre - Hijo en Casa

El objetivo del programa es contribuir a **reducir la brecha cognitiva y socioemocional de niños de dos años mediante una intervención familiar**, que permite potenciar el desarrollo integral de los niños fortaleciendo las competencias parentales a través de la lectura, juego y vínculo afectivo entre padre/madre e hijos/as; mediante un proceso de acompañamiento estructurado y sistemático en sus casas.

¿Qué hacemos?



El modelo de programa contempla la realización de **visitas domiciliarias educativas** las que se realizan dos veces a la semana.

Durante **dos ciclos de intervención** los niños, en compañía de sus padres y de su monitora, reciben estimulación temprana en sus casas.

Además nuestro **objetivo final es dejar capacidad instalada en el hogar intervenido**. De ahí que la monitora en cada sesión modela la relación padre – hijo y entrega estándares de crianza positiva en las sesiones de juego que se realizan a partir de libros y juguetes didácticos que les llevamos de regalo.

Nuestros objetivos son

En los papás

1. Fortalecer herramientas parentales
2. Potenciar la Familia

En los niños




1. Alfabetización
2. Habilidades sociales y emocionales

Programa Padre - Hijo en casa

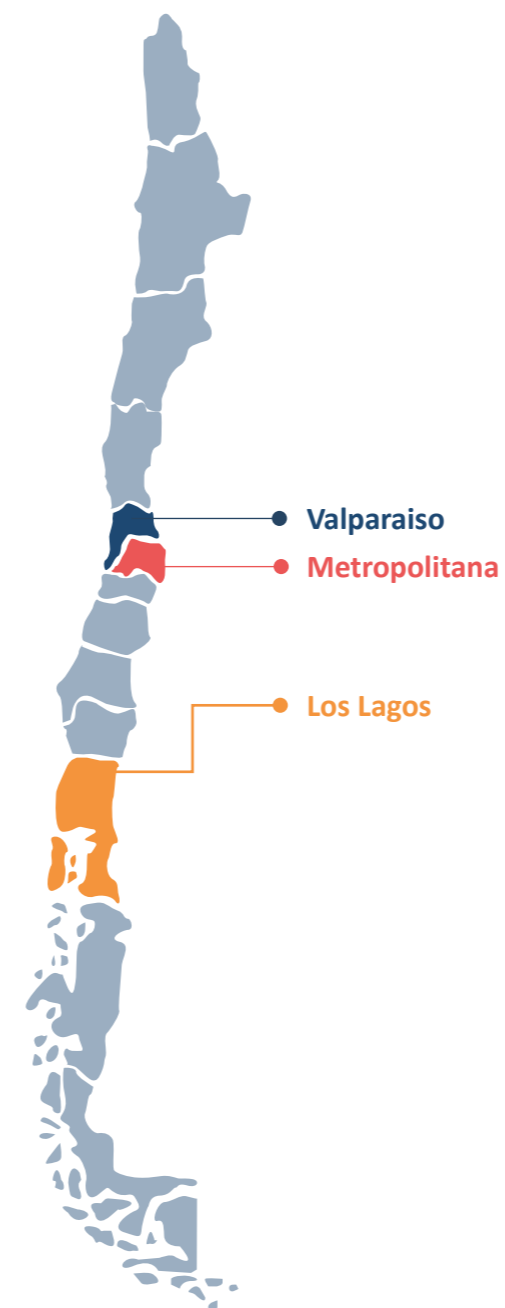
Realizamos visitas educativas a las casas de niños 2 años

Dos visitas semanales durante 2 años:
92 visitas en total

Una monitora por niño

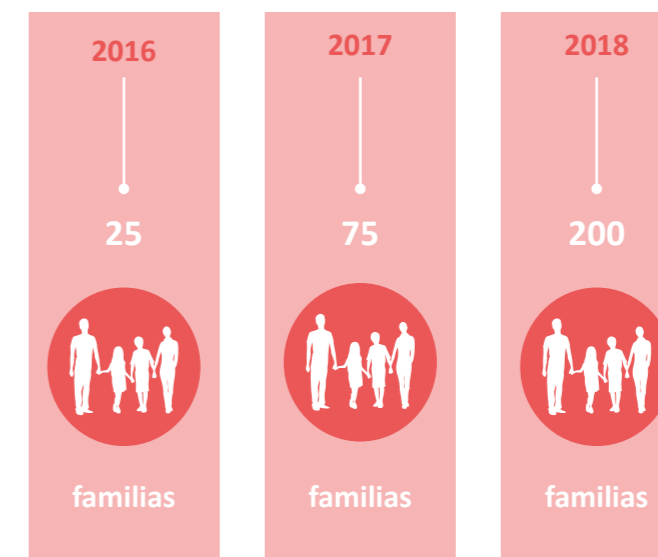
Les llevamos **libros y juguetes** que deben ser trabajados entre la monitora, el niño y el padre

¿Dónde estamos?



Comunas	Pobreza por ingresos	Pobreza multidimensional	total beneficiarios
Panquehue	10,2%	22,8%	40
Cerro Navia	7,6%	34,6%	30
Renca	3,7%	24,5%	25
Curacaví	7,4%	22,6%	30
Puerto Varas	5,9%	21,1%	25
PROM:	6,96%	25,12%	TOTAL 150

Impacto crecimiento



Trabajamos en 5 comunas:

- Renca
- Cerro Navia
- Curacaví
- Panquehue
- Puerto Varas

En 3 regiones / 16 monitoras en terreno

Entre 2016 y 2018 habremos realizado **13.110 visitas**

4

Programa
Padre - Hijo en SENAME





El Servicio Nacional de Menores - SENAME- ha estado en el centro de la opinión pública durante los últimos años. Por esta razón en Fundación Niños Primero vimos la necesidad de aportar al fortalecimiento de la institución y de la relación que construye día a día con sus familias.

Así, nos dimos cuenta que no existía una oferta programática estructurada para poder ofrecerle a las familias un modelo de intervención familiar que fortaleciera el vínculo de las familias que estaban en el sistema.

También pudimos observar la necesidad de poder seguir a los niños cuando salen de la residencia y se van a sus casas. Dado que el riesgo de re-internación de los niños y niñas es alto, y el poder pesquisar las razones y contextos donde se producen estas situaciones nos pareció realmente significativo.

Fue así como llegamos a la conclusión que nuestra experiencia como organización podría ayudarnos a ofrecerle al SENAME un programa que se ajustaba a sus necesidades.

Objetivo del programa

Implementar un modelo de intervención familiar que fortalezca los procesos de re-vinculación familiar entre el padre - madre y el niño/a mediante un acompañamiento positivo, estructurado y sistemático de la relación entre ambos, tanto en la residencia como en el hogar.

Dónde estamos

Casa Nacional del Niño, residencia emblemática de SENAME que atiende a niños y niñas entre 0 y 6 años.

Con quiénes trabajamos

Atendemos a 20 niños entre 2 y 6 años que están en proceso de reunificación familiar o PAF.

Estos niños reciben visitas periódicas de un adulto responsable que puede ser su familia de origen y/o familia extensa.



Nuestros objetivos son:

1. Apoyar a familias en proceso de re-vinculación familiar
2. Fortalecer su vínculo facilitar la re-unificación.



Para lograrlo

intencionamos el desarrollo de habilidades parentales buscando potenciar el apego de los niños con sus padres o cuidadores principales trabajando a través del juego y la lectura.



Buscamos mejorar la sensación de autoestima en los padres y que ellos se empoderen de la educación de sus hijos.



Queremos que ellos se sientan adultos responsables y empoderados de la crianza de sus hijos.



Por eso la **monitora** durante las sesiones **modela o muestra acciones de modelo ejemplar**, sobre cómo debe y puede relacionarse con el niño/a.

Desafíos y aprendizajes

El programa de "Revinculación Familiar" que comenzamos a implementar en noviembre de 2018 nos ha dejado muchos aprendizajes.

Ha sido un trabajo coordinado con el equipo de profesionales de Casa Nacional, quienes han apoyado la organización de la inscripción de familias en conjunto con las monitoras del programa.

- Por ejemplo hemos podido observar lo **importante que es para los niños poder tener espacios de trabajo privado**.

Por ello nuestro programa ofrece justamente eso: espacios de intimidad entre el niño y el adulto significativo.

- También hemos sido testigos de lo importante que es **para familias extensas poder contar con un apoyo sistemático** como el que nosotros ofrecemos, porque muchas de ellas llegan a hacerse cargo de manera abrupta del cuidado de los niños.

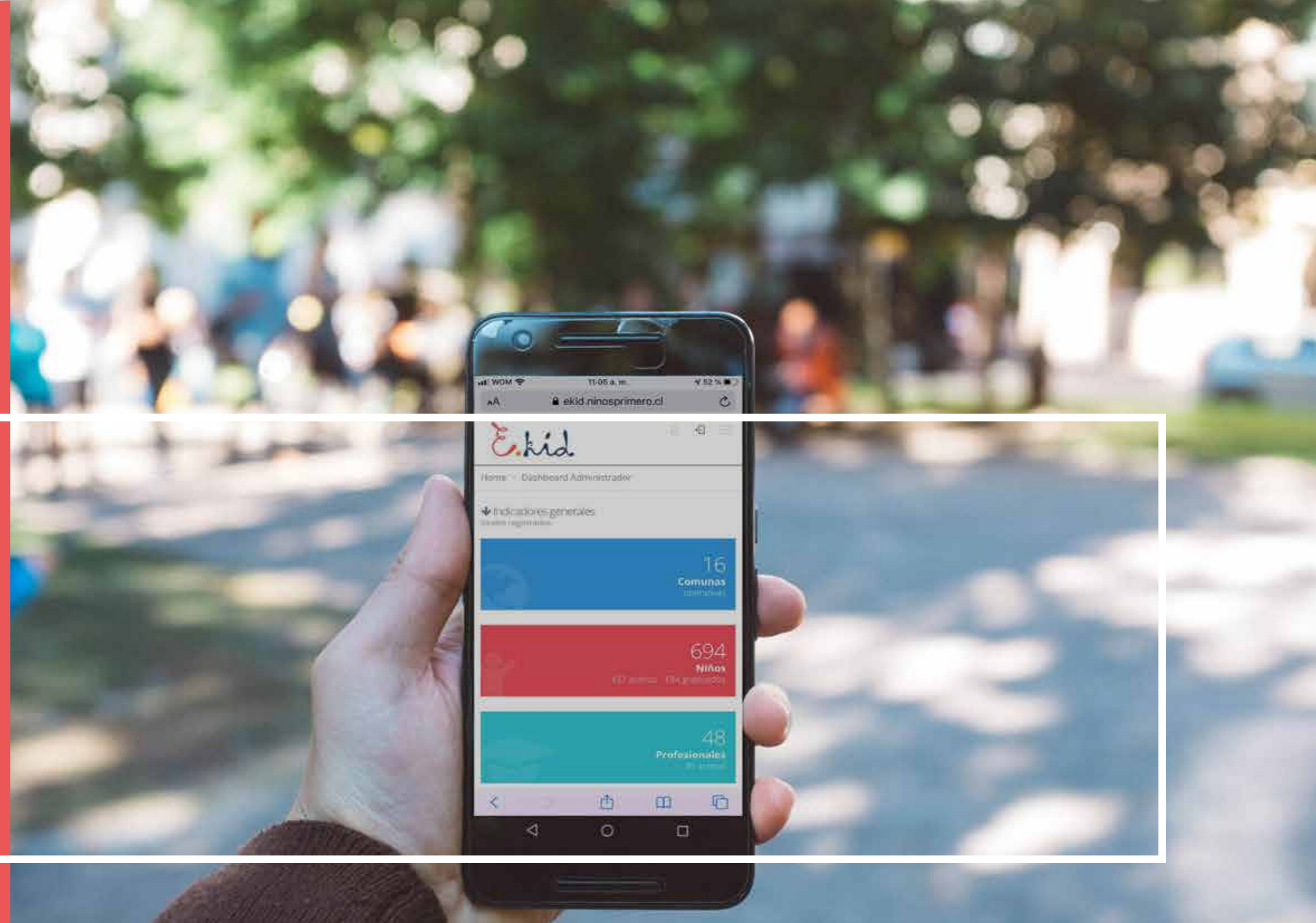
- También, Además realizamos un acompañamiento durante **casi 6 meses después que los adultos se llevan a los niños a sus casas**.

De esta manera hemos podido apoyar el proceso de instalación de los niños en sus casas para que dicha experiencia sea lo más positiva y enriquecedora



5

EKID
Sistema de control de gestión





Sistema de Control de Gestión

CONTIENE

MONITOREA

REÚNE

Toda la información del programa

El objetivo es **erradicar las fallas** de implementación que puedan derivar de la puesta en marcha de forma simultánea de nuestro programa de educación en distintas zonas geográficas del país. Para ello, cada monitora debe ingresar a la plataforma al momento de entrar a una casa y luego al finalizar la sesión de trabajo, datos que son registrados en el sistema y que son monitoreada desde la oficina central, lo que nos permite llevar un **exhaustivo control de gestión**.



Esta información está georreferenciada con la dirección de la familia. Al momento de realizar la inscripción de las mismas, se les toma una pequeña encuesta que funciona como una ficha de inscripción la que está ligada a un pint point en un mapa que establece la dirección de la familia beneficiada. Cuando las monitoras pinchan al ingresar a una casa, deben estar en el mismo lugar que señala su georreferenciación en el mapa, idea que tomamos a partir de la experiencia recogida en Estados Unidos, donde detectaron que algunas monitoras declaraban estar asistiendo a una casa, cuando en realidad llevaba semanas sin ir a ese lugar. Por eso quisimos asegurarnos que nuestra intervención se realice a la hora y lugar acordado. En este proceso EKID juega un rol central ya que nos permite transparentar y desarrollar de forma profesional nuestro modelo de intervención.



Sumado a eso, las monitoras registran toda la información de sus familias en la aplicación. No solo la ficha de inscripción, sino también los materiales entregados, las conclusiones de cada sesión realizada, los reportes de cada reunión semanal. y toda la información relevante para el programa.

Para asegurarnos que la aplicación funciona y se usa debidamente, realizamos el pago de sueldos de las monitoras mediante la información reportada en EKID. Así, ellas tienen el incentivo de ingresar en el sistema cada vez que entran y salen de una sesión de trabajo. De esta manera nos aseguramos la correcta utilización de la aplicación para los fines que fue creada y nos permite además generar reportes mensuales de los gastos realizados a cada donante comprometido.





6

Nuestros
Partners

Nuestros Partners

Nuestros donantes permiten que nuestro programa pueda llegar **cada día a más familias.** Sin su apoyo esta tarea no sería posible.

Grupo Prisma es nuestro principal sostenedor ya que financia las operaciones de la oficina central y de la comuna de Cerro Navia. Sin su aporte y constante colaboración, nuestro trabajo no sería posible.

Colunquén SA, es otro de nuestros partners desde 2017 que financian a un grupo de familias en Panquehue (V región).

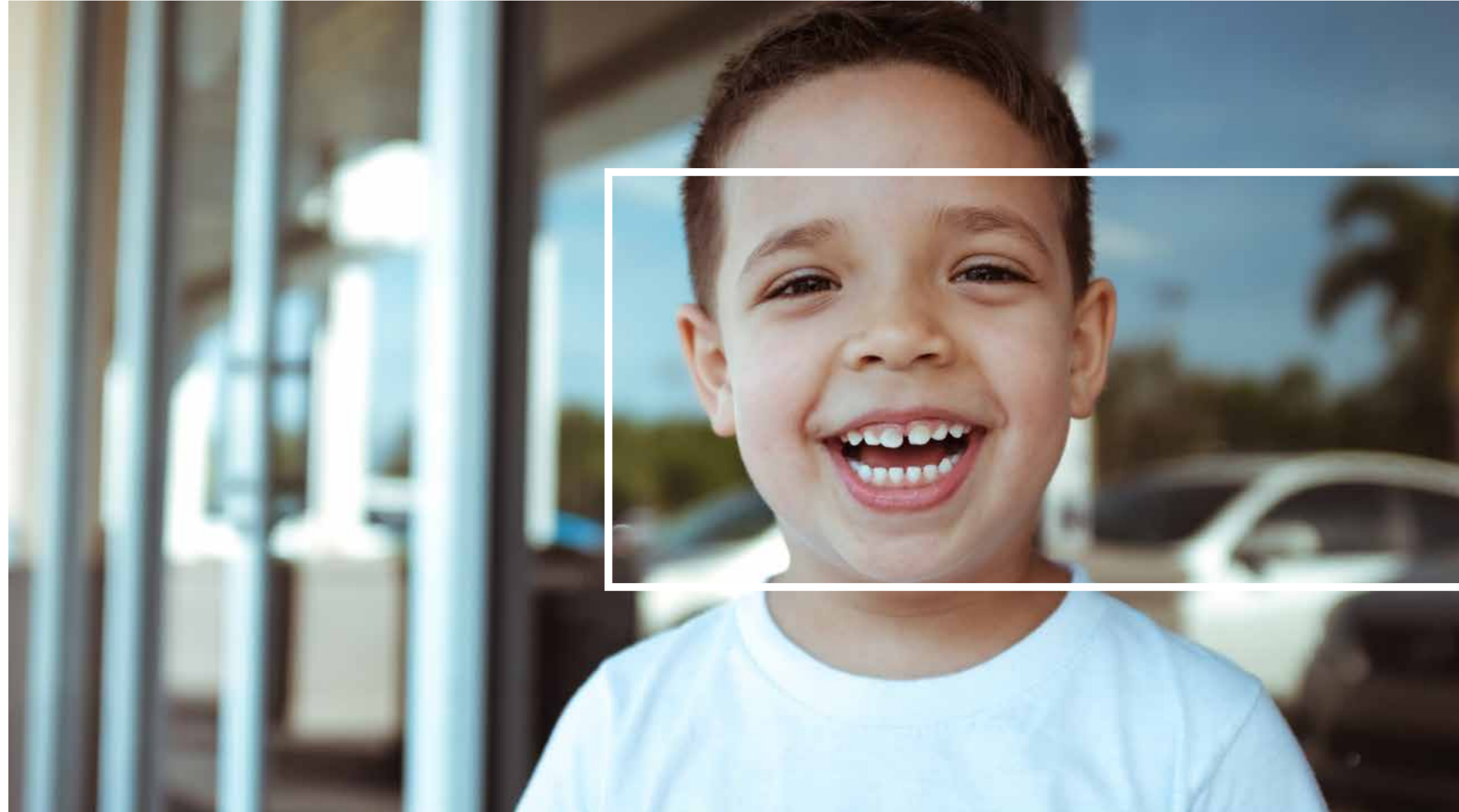
A ellos se sumaron cuatro nuevos colaboradores que decidieron financiar a familias en nuevas comunas

Comunas	Colaborador
Panquehue	Colunquén SA.
Cerro Navia	Grupo Prisma SpA.
Renca	Patricia Figueroa
Curacaví	Maraseedd
Puerto Varas	Kurabiotec

CÓRPORA

GRUPO  PRISMA

 KURA
BIOTEC



¡Estamos muy agradecidos y nuestras familias también!

7

Hitos de la
Fundación



Hitos de la Fundación

Abril

MINISTRO Y SUBSECRETARIA DE EDUCACIÓN EN TERRENO

El Ministro de Educación, Gerardo Varela, junto con la Subsecretaria de Educación Parvularia, María José Castro, visitaron una de las familias beneficiarias de nuestro programa en la comuna de Cerro Navia.

El motivo de esta visita fue mostrar a las autoridades el programa que realizamos en terreno para que pudieran conocer con mayor profundidad nuestro modelo alternativo de educación inicial, que implementamos desde 2016.

Tras la visita ambas autoridades manifestaron estar sorprendidos por el trabajo que realizamos junto a los niños y sus familias.



Matías Claro
María José Castro
Anne Traub
Gerardo Varela

Mayo

SOMOS PARTE DE LA INICIATIVA PLAN INICIAL

Como organización participamos como una de las 20 instituciones convocantes del Plan Inicial, iniciativa que construyó propuestas para la educación parvularia. El objetivo de este documento fue entregar al gobierno una hoja de ruta con acciones concretas para poder fortalecer y potenciar la educación inicial de nuestro país.

Luego de intensos meses de reuniones y cuatro mesas de discusión con distintos actores, se lograron detectar los elementos más importantes para fortalecer esta etapa en la educación de los niños.

Destaca la priorización en términos de acceso la idea de poder ofrecer programas alternativos, no convencionales, que se puedan ajustar a las realidades de las familias, teniendo en cuenta que el 77% de los padres no envía a sus hijos al jardín porque "lo cuidan mejor en su casa". Como Fundación pudimos compartir nuestra experiencia en este ámbito, ya que nuestro programa ofrece justamente un programa alternativo que se basa en visitas educativas en las casas de las familias, donde los padres quieren que sus hijos estén hoy.



Hitos de la Fundación

Junio

**CÉSAR ZÚÑIGA.
VISITA DE REPRESENTANTE DE PCHP**

Durante Junio tuvimos la visita del Director de Investigación de PCHP, César Zúñiga, quien pudo compartir nuevos avances de las evaluaciones de impacto realizadas a nuestro programa en EEUU.

Se destacan dos importantes hallazgos:

“Se estima que los niños que participan de nuestro programa tienen un aumento en su salario a futuro de \$0,6- \$1,0” (estimación en millones de dólares)

“Los niños que pasan por nuestro programa tienen una reducción de un 50% en la necesidad de derivación a especialistas: \$210,000 USD en ahorro estimado por niño que no es derivado a servicios especiales como psicopedagogo, profesor particular, terapeuta ocupacional u otros.

Esto demuestra cómo nuestro programa “Padre-Hijo en Casa” es un aporte concreto para ayudar a los niños a salir de la pobreza y de la desigualdad.

Equipo Niños Primero
César Zuñiga



Octubre

PRESIDENTE PIÑERA INAUGURA NUESTRO PROGRAMA EN EL SENAME

El Presidente Sebastián Piñera encabezó lanzamiento del convenio entre el Gobierno y Fundación Niños Primero, Cuida Futuro y Desafío Levantemos Chile para desarrollar un piloto en la Casa Nacional del Niño, donde se trabajará con los niños, sus padres y Educadoras de Trato Directo.

El proyecto -que se enmarca en el Acuerdo por la Infancia impulsado por el Gobierno- busca fortalecer, a través de un innovador programa piloto, el lazo familiar en niños y niñas de 2 a 6 años, fortaleciendo su desarrollo cognitivo, afectivo y educacional.

Este programa se desarrolla tanto en la Casa Nacional del Niño como en sus casas con el objetivo de recomponer los lazos con las familias por medio de programas de estimulación temprana. Además, se realiza un trabajo previo con las educadoras de trato directo (ETD) en la residencia, de modo de fortalecer la protección, contención y satisfacción de las necesidades emocionales de los niños en residencia.



Hitos de la Fundación

Noviembre

ANNE TRAUB PARTICIPÓ EN LA CONVENCION DE LA INFANCIA EN PUERTO VARAS.

Con el objetivo de presentar nuestro programa de educación inicial, fuimos invitados a exponer en la Convención por la infancia de la Provincia de Llanquihue que fue organizada por la Gobernación Provincial. Durante el encuentro distintos actores de organismo públicos y privados presentamos nuestros modelos de intervención enfocados en la infancia.

Esta invitación se dio en el marco del inicio de nuestro trabajo en la décima región, donde comenzamos a atender desde julio de 2018 a 25 familias en los sectores de Nueva Braunau, Sector Casino Viejo y Puerto Chico. Durante su exposición, nuestra Directora Ejecutiva Anne Traub puso énfasis en la importancia de fortalecer el vínculo padre-hijo durante los primeros años de vida, dado el rol afectivo y educativo que cumplen las familias y que será vital para el futuro desarrollo de los niños.



Anne Traub

Diciembre

FINALISTAS EN EL HUB DE SUSTENTABILIDAD

Por sexto año, HUB Sustentabilidad invitó a participar de los premios “Mejores iniciativas sustentables”, un reconocimiento a proyectos, personas y políticas que destacan por su aporte a construir una sociedad más sustentable en el ámbito del medio ambiente, comunidades, desarrollo laboral e impacto a la sociedad.

Este año las categorías para postular fueron siete, inspiradas en algunos de los Objetivos de Desarrollo Sostenibles (17 ODS) de la ONU, uno de los acuerdos más grandes de la historia de la humanidad, donde cerca de 200 países -incluyendo Chile- se comprometieron a un desarrollo más sustentable al 2030.

De esta forma, los premios “Acción por el clima”, “Producción y consumo responsable” y “Educación inclusiva”, fueron algunas de las categorías a postular.

Fundación Niños Primero quedó como finalista con su programa Padre-Hijo en Casa junto a otras dos iniciativas y entre XXX Anne obvio se acuerda en la categoría “Educación Inclusiva”.



Hitos de la Fundación

Noviembre

GRADUACIÓN DE NUESTRAS FAMILIAS

Satisfacción, alegría y mucho cariño son sin duda conceptos que resumen muy bien el ambiente que rodea a cada ceremonia de graduación de la que son parte los niños y sus familias luego de haber completado nuestro programa de educación inicial.



Diciembre



8

Desafíos de la Fundación



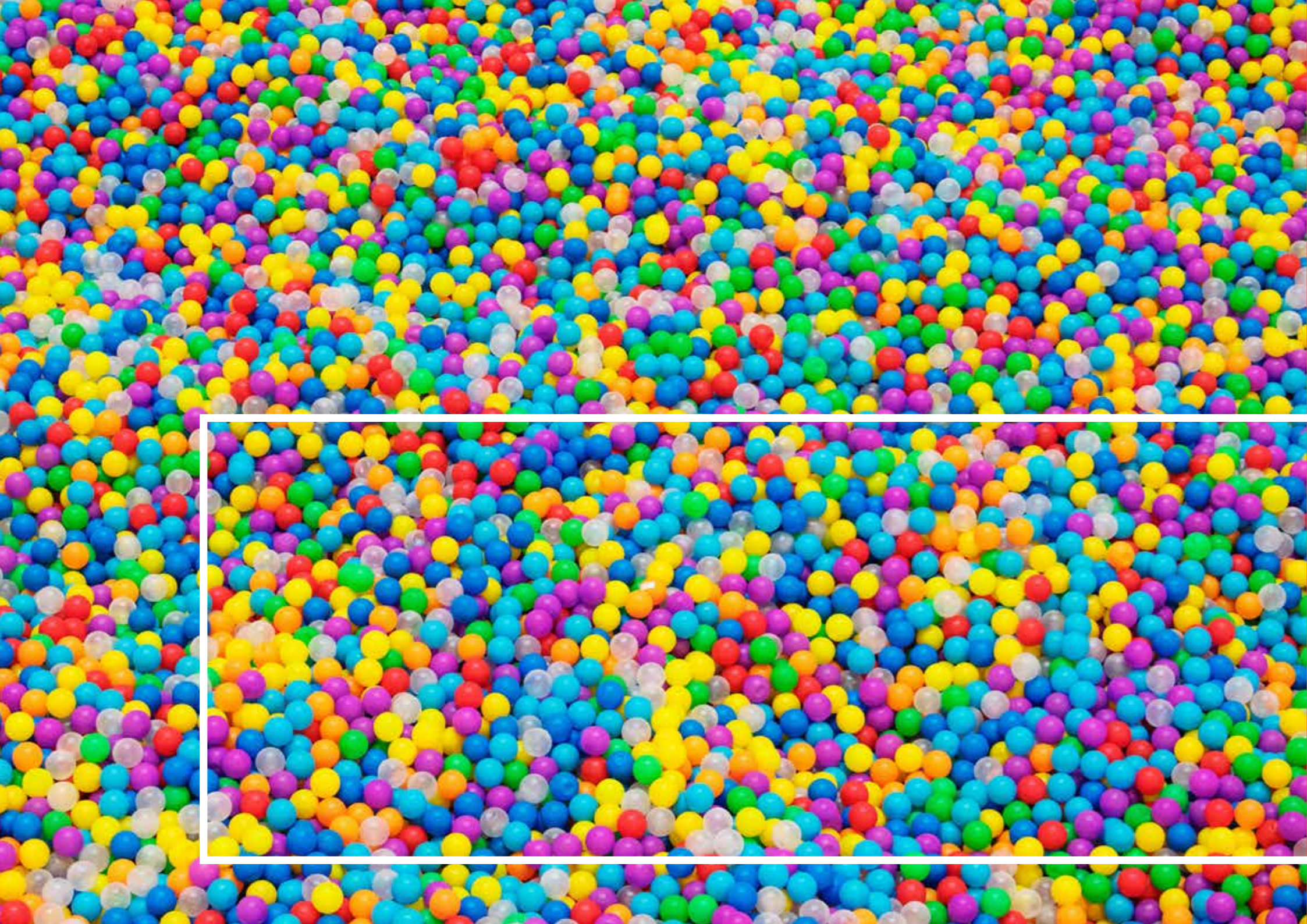


Sin duda queremos seguir creciendo **para beneficiar a un mayor número de familias en nuestro país**. Pero también nos interesa **consolidar a la “Primera Infancia”** como una etapa de la vida central que necesita de atención e inyección de recursos tanto de la sociedad civil como del estado.

Para que las próximas generaciones vengan cargadas con más herramientas para desarrollarse, trabajar y romper con las barreras que impone la pobreza multidimensional, es necesario comenzar a trabajar con los niños y niñas que hoy tienen dos años. Y si bien entendemos que nuestra apuesta es a largo plazo, no podemos dejar de ver cómo la evidencia científica nos respalda.

Por ello seguiremos trabajando para que **más actores se sumen a nuestro desafío** y logremos llegar a las familias más vulnerables del país.

“Lo que aprendes cuando niño te acompaña toda la vida”



9

Estados
Financieros

Estados financieros

Al 31 de diciembre de 2018 y 2017

Contenido

1. Informe de los auditores independientes.
2. Estados de situación financiera.
3. Estados de resultados integrales por función
4. Estados de cambios en el patrimonio neto
5. Estados de flujos de efectivo - método indirecto
6. Notas a los estados financieros

\$ - Pesos chilenos

M\$ - Miles de pesos chilenos

pwc

Informe Del Auditor Independiente

Santiago, 12 de julio de 2019

**Señores Presidente y Directores
Fundación Niños Primero**

Hemos efectuado una auditoría a los estados financieros adjuntos de Fundación Niños Primero, que comprenden el estado de situación financiera al 31 de diciembre de 2018 y 2017, los correspondientes estados de resultados integrales, de cambios en el patrimonio y de flujos de efectivo por los años terminados en esas fechas y las correspondientes notas a los estados financieros.

Responsabilidad de la Administración por los estados financieros

La Administración es responsable por la preparación y presentación razonable de estos estados financieros de acuerdo con Normas Internacionales de Información Financiera para Pequeñas y Medianas Entidades (NIIF para Pymes). Esta responsabilidad incluye el diseño, implementación y mantención de un control interno pertinente para la preparación y presentación razonable de estados financieros que estén exentos de representaciones incorrectas significativas, ya sea debido a fraude o error.

Responsabilidad del auditor

Nuestra responsabilidad consiste en expresar una opinión sobre estos estados financieros a base de nuestra auditoría. Efectuamos nuestra auditoría de acuerdo con normas de auditoría generalmente aceptadas en Chile. Tales normas requieren que planifiquemos y realicemos nuestro trabajo con el objeto de lograr un razonable grado de seguridad de que los estados financieros están exentos de representaciones incorrectas significativas.

Una auditoría comprende efectuar procedimientos para obtener evidencia de auditoría sobre los montos y revelaciones en los estados financieros. Los procedimientos seleccionados dependen del juicio del auditor, incluyendo la evaluación de los riesgos de representaciones incorrectas significativas de los estados financieros ya sea debido a fraude o error. Al efectuar estas evaluaciones de los riesgos, el auditor considera el control interno pertinente para la preparación y presentación razonable de los estados financieros de la entidad con el objeto de diseñar procedimientos de auditoría que sean apropiados en las circunstancias, pero sin el propósito de expresar una opinión sobre la efectividad del control interno de la entidad. En consecuencia, no expresamos tal tipo de opinión. Una auditoría incluye, también, evaluar lo apropiadas que son las políticas de contabilidad utilizadas y la razonabilidad de las estimaciones

contables significativas efectuadas por la Administración, así como una evaluación de la presentación general de los estados financieros. Consideramos que la evidencia de auditoría que hemos obtenido es suficiente y apropiada para proporcionarnos una base para nuestra opinión de auditoría.

Opinión

En nuestra opinión, los mencionados estados financieros presentan razonablemente, en todos sus aspectos significativos, la situación financiera de Fundación Niños Primero al 31 de diciembre de 2018 y 2017, los resultados de sus operaciones y los flujos de efectivo por los años terminados en esas fechas, de acuerdo con Normas Internacionales de Información Financiera para Pequeñas y Medianas Entidades (NIIF para Pymes).



Luis Arancibia L.



PricewaterhouseCoopers



Estados de Situación Financiera

Al 31 de diciembre de 2018 - 2017

Cifras expresadas en miles de pesos - M\$

	Nota	31.12.2018 M\$	31.12.2017 M\$
Activos			
Activos Corrientes			
Efectivo y equivalentes al efectivo	4	755.182	21.681
Otros activos no financieros	5	1.655	250
Total Activos Corrientes		756.837	21.931
Activos No Corrientes			
Activos intangibles distintos a la plusvalía	6	9.772	-
Total Activos No Corrientes		9.772	-
Total Activos		766.609	21.931
	Nota	31.12.2018 M\$	31.12.2017 M\$
Pasivos			
Pasivos Corrientes			
Otros Pasivos Financieros	7	-	50
Cuentas Comerciales Y Otras Cuentas Por Pagar	8	12.489	1.065
Otros Pasivos No Financieros	9	703.426	-
Total Pasivos Corrientes		715.915	1.115
Patrimonio			
Fondo Patrimonial	10	20.816	1.426
Superávit Del Ejercicio	10	29.878	19.390
Total Patrimonio		50.694	20.816
Total Pasivos y Patrimonio		766.609	21.931

Adjuntas, Del Número 1 Al 15, Forman Parte Integral De Estos Estados Financieros.

Estados de situación Financiera

Al 31 de diciembre de 2018 - 2017

Cifras expresadas en miles de pesos - M\$

	Nota	31.12.2018 M\$	31.12.2017 M\$
Ingresos por actividades ordinarias	11	210.864	91.502
Costos de actividades ordinarias	12	(181.415)	(71.911)
Total resultado operacional		29.449	19.591
Resultado no operacional			
Ingresos financieros		666	-
Gastos financieros		(217)	(197)
Diferencias de cambio		(20)	(4)
Resultado no operacional		429	(201)
Superávit del ejercicio		29.878	19.390

Adjuntas, Del Número 1 Al 15, Forman Parte Integral De Estos Estados Financieros.



Estados de Situación Financiera

Al 31 de diciembre de 2018 - 2017

Cifras expresadas en miles de pesos - M\$

	Nota	31.12.2018 M\$	31.12.2017 M\$
Activos			
Activos Corrientes			
Efectivo y equivalentes al efectivo	4	755.182	21.681
Otros activos no financieros	5	1.655	250
Total Activos Corrientes		756.837	21.931
Activos No Corrientes			
Activos intangibles distintos a la plusvalía	6	9.772	-
Total Activos No Corrientes		9.772	-
Total Activos		766.609	21.931
	Nota	31.12.2018 M\$	31.12.2017 M\$
Pasivos			
Pasivos Corrientes			
Otros Pasivos Financieros	7	-	50
Cuentas Comerciales Y Otras Cuentas Por Pagar	8	12.489	1.065
Otros Pasivos No Financieros	9	703.426	-
Total Pasivos Corrientes		715.915	1.115
Patrimonio			
Fondo Patrimonial	10	20.816	1.426
Superávit Del Ejercicio	10	29.878	19.390
Total Patrimonio		50.694	20.816
Total Pasivos y Patrimonio		766.609	21.931

	Nota	Fondo patrimonial M\$	Superavit (déficit) Del ejercicio M\$	Total M\$
Saldos al 01 de enero de 2018	10	1.426	19.390	20.816
Traspaso Superávit del ejercicio	10	19.390	(19.390)	-
Superávit del ejercicio	10	-	29.878	29.878
Total de cambios en el patrimonio		19.390	10.448	29.838
Saldos al 31 de diciembre de 2018		20.816	29.878	50.694

	Nota	Fondo patrimonial M\$	Superavit (déficit) Del ejercicio M\$	Total M\$
Saldos al 01 de enero de 2017	10	2.573	(3.574)	(1.001)
Traspaso Déficit del ejercicio	10	(3.574)	(3.574)	-
Aporte	10	2.427	-	2.427
Superávit del ejercicio	10	-	19.390	19.390
Total de cambios en el patrimonio		(1.147)	22.964	21.817
Saldos al 31 de diciembre de 2017		1.426	19.390	20.816



Adjuntas, Del Número 1 Al 15, Forman Parte Integral De Estos Estados Financieros.

Adjuntas, Del Número 1 Al 15, Forman Parte Integral De Estos Estados Financieros.

Estados de Situación Financiera

Al 31 de diciembre de 2018 - 2017

Cifras expresadas en miles de pesos - M\$

	31.12.2018 M\$	31.12.2017 M\$
Flujos de efectivo netos originados de actividades de la operación:		
Superávit del ejercicio	29.878	19.390
Cargos (abonos) a resultados que no representan flujos de efectivo:		
Diferencias de cambio	20	4
Depreciación	286	-
(Aumento) disminución de activos, que no afectan al flujo		
Deudores comerciales y otras cuentas por cobrar	(1.425)	(239)
Aumento (disminución) de pasivos, que no afectan al flujo		
Cuentas comerciales y otras cuentas por pagar	11.424	73
Otros pasivos no financieros	703.426	-
Flujo de efectivo procedentes de actividades de operación	743.609	19.228
Flujos de efectivo netos originados de actividades de inversión:		
Compras de propiedades, planta y equipos	(10.058)	-
Flujo de efectivo (utilizados en) actividades de inversión	(10.058)	-
Flujos de efectivo netos originados de actividades de financiación:		
Aportes	-	2.427
Obtención y/o pago de préstamos neto	(50)	-
Flujo de efectivo (utilizados en) procedentes de actividades de financiación	(50)	2.427
Variación neta de efectivo y equivalentes al efectivo	733.501	21.655
Saldo inicial de efectivo y equivalentes al efectivo	21.681	26
Saldo final de efectivo y equivalentes al efectivo	755.182	21.681

Adjuntas, Del Número 1 Al 15, Forman Parte Integral De Estos Estados Financieros.

1. Entidad que reporta

Fundación Niños Primero (en adelante la Fundación) es una entidad de beneficencia sin fines de lucro, constituida con fecha 19 de marzo de 2015 ante Notario Público Sergio Antonio Carmona Zúñiga. El objeto de la Fundación es colaborar y acompañar directamente el desarrollo personal, social-emocional, intelectual, cognitivo y escolar de niños de familias de escasos recursos. Asimismo, podrá realizar todo tipo de iniciativas o acciones de capacitación, en cualquier modalidad que ellas sean.

2. Políticas contables significativas

A continuación, se describen las principales políticas contables adoptadas en la preparación de estos estados financieros.

a. Bases de medición - Los estados financieros han sido preparados sobre la base del costo histórico.

b. Moneda de presentación y moneda funcional - Estos estados financieros son presentados en pesos chilenos, que es la moneda funcional de la Fundación. Toda la información es presentada en miles de pesos y ha sido redondeada a la unidad de mil más cercana (M\$).

c. Transacciones en moneda extranjera - Las transacciones en moneda extranjera se convierten a la moneda funcional, utilizando los tipos de cambio vigentes en las fechas de las transacciones. Las pérdidas y ganancias en moneda extranjera, que resultan de la liquidación de estas transacciones y de la conversión a los tipos de cambio de cierre de los activos y pasivos monetarios denominados en moneda extranjera, se reconocen en el estado de resultados, excepto si difieren en patrimonio neto como las coberturas de flujos de efectivo calificadas.

Los activos y pasivos en dólares y en unidades de fomento han sido traducidos al peso chileno a los tipos de cambio vigentes a la fecha de cierre de los estados financieros, de acuerdo al siguiente detalle:

	31.12.2018 \$	31.12.2017 \$
Dólar estadounidense	694,77	614,75
Unidad de fomento	27.565,79	26.798,14

d. Bases de preparación y períodos contables - Los presentes estados financieros, han sido preparados de acuerdo con NIIF para Entidades Pequeñas y Medianas (NIIF para PYMES)

El período cubierto de los estados financieros adjuntos, es el siguiente:

- Estados de Situación Financiera al 31 de diciembre de 2018 y 2017.
- Estados de Resultados Integrales por Función por el año terminado al 31 de diciembre de 2018 y 2017.
- Estados de Cambios en el Patrimonio Neto por el año terminado al 31 de diciembre de 2018 y 2017.
- Estados de Flujos de Efectivo - Método Indirecto por el año terminado al 31 de diciembre de 2018 y 2017.

La preparación de los estados financieros, requieren el uso de estimaciones y supuestos que afectan los montos reportados de activos y pasivos a la fecha de los estados financieros y los montos de ingresos y gastos durante el período reportado. Estas estimaciones están basadas en el mejor saber de la Administración sobre los montos reportados, eventos o acciones.

A pesar de que estas estimaciones se han realizado en función de la mejor información disponible en la fecha de emisión de los presentes estados financieros, es posible que acontecimientos que puedan tener lugar en el futuro obliguen a modificarlas en los próximos períodos, lo que se haría de forma prospectiva, reconociendo los efectos del cambio de estimación en los correspondientes estados financieros futuros.

e. Efectivo, equivalentes al efectivo y Estados de flujos de efectivo

- Efectivo y equivalentes al efectivo - El efectivo y equivalentes al efectivo, incluyen el disponible en caja y cuentas corrientes bancarias, los depósitos a plazo en bancos a corto plazo y fondos mutuos (no accionarios), de gran liquidez, con un vencimiento original que no exceda de 90 días desde la fecha de colocación, ya que éstas forman parte habitual de los excedentes de caja y que se utilizan en las operaciones corrientes de la Fundación.
- Estados de flujos de efectivo - Para efectos de presentación de los estados de flujos de efectivo, se clasifican en las siguientes actividades:

Actividades de operación: Son las actividades que constituyen la principal fuente de ingresos ordinarios de la Fundación, así como



otras actividades que no puedan ser calificadas como de inversión o financiación.
 Actividades de inversión: Son las actividades de adquisición, enajenación o disposición por otros medios de activos a largo plazo y otras inversiones no incluidas en el efectivo y sus equivalentes.
 Actividades de financiación: Son las actividades que producen cambios en el tamaño y composición del patrimonio neto y de los pasivos de carácter financiero.

f. Pasivos financieros

Pasivos Financieros no derivados

Los pasivos financieros no derivados con pagos fijos o determinables y vencimiento fijo, inicialmente se registran, por el efectivo recibido, netos de los costos incurridos en la transacción. En periodos posteriores estas obligaciones se valoran a su costo amortizado, utilizando el método de la tasa de interés efectiva.
Cuentas por pagar comerciales y otras cuentas por pagar
 Las cuentas por pagar se reconocen inicialmente a su valor razonable y posteriormente se valoran por su costo amortizado utilizando el método de la tasa de interés efectiva.

g. Reconocimiento de ingresos, gastos operacionales y financieros

Los ingresos se reconocen cuando el importe de los mismos se puede valorar con fiabilidad y es probable que los beneficios económicos futuros vayan a fluir a la entidad. Los principales ingresos corresponden a donaciones que se registran sobre base devengada al momento de establecerse compromisos contractuales o formales por donaciones o subvenciones entregadas por terceros.

h. Clasificación de saldos en corrientes y no corrientes

En el estado de situación financiera los saldos se clasifican en función de sus vencimientos, es decir, como corrientes aquellos con vencimiento igual o inferior a 12 meses y como no corrientes, aquellos con vencimiento superior a dicho periodo. En el caso que existiesen obligaciones cuyo vencimiento es inferior a 12 meses, pero cuyo refinanciamiento a largo plazo este asegurado a discreción de la Fundación, mediante contratos de crédito disponibles de forma incondicional con vencimiento a largo plazo, estos se clasifican como pasivos no corrientes.

i. Activos intangibles distintos de la plusvalía

Se reconocen las licencias adquiridas por programas informáticos. Estos costos son amortizados durante la vida útil estimada. Estos activos se someten a pruebas de deterioro anualmente.

Las vidas útiles estimadas para activos intangibles distintos de la plusvalía es el siguiente:

Cuenta	Vidas útiles estimadas (meses)
Software	72

j. Deterioro de activos

La Fundación evalúa en forma anual ciertos indicadores de deterioro sobre los activos no corrientes. Ante la existencia de un indicador, la Fundación estima el monto recuperable del activo deteriorado. Si no es posible estimar el monto recuperable del activo deteriorado a nivel individual, se estima a través de la unidad generadora de efectivo al cual el activo ha sido asociado. El monto recuperable es definido como el mayor entre el valor justo, menos los costos de venta y el valor en uso. En el caso de que el monto del valor libro exceda a su monto recuperable, se registra una pérdida por deterioro con cargo a los resultados del ejercicio. Por otra parte, anualmente se evalúa si los indicadores de deterioro que derivaron en pérdidas registradas en ejercicios pasados han desaparecido o han disminuido. Si existe esta situación, el monto recuperable del activo específico es recalculado y su valor libro incrementado si es necesario. El incremento es reconocido en los resultados revirtiendo la pérdida por deterioro. El incremento del valor del activo previamente deteriorado es reconocido sólo si éste proviene de cambios en los supuestos que fueron utilizados para calcular el monto recuperable. El monto de incremento del activo producto del reverso de la pérdida por deterioro es limitado hasta el monto que hubiese sido reconocido de no haber existido deterioro.

k. Uso de estimaciones y juicios

En la preparación de los estados financieros, la Administración realiza juicios, estimaciones y supuestos que afectan la aplicación de las políticas de contabilidad y los montos de activos, pasivos, ingresos y gastos presentados. Los resultados reales pueden diferir de estas estimaciones.

Las estimaciones y supuestos relevantes son revisados regularmente por la Administración a fin de cuantificar algunos activos, pasivos, ingresos, gastos e incertidumbres. Las revisiones de las estimaciones contables son reconocidas en el periodo en que la estimación es revisada y en cualquier periodo futuro afectado. En particular, la información sobre áreas más significativas de estimación de incertidumbres y juicios críticos en la aplicación de políticas contables que tienen el efecto más importante sobre los montos reconocidos en los Estados Financieros son los siguientes:

- Las pérdidas por deterioro de determinados activos.
- Compromisos y contingencias.

3. Gestión del riesgo financiero

A continuación, se presenta el detalle de la forma en que la Fundación enfrenta los diversos riesgos financieros.

- Riesgo de tasa de interés

La gestión de riesgos de tasa de interés apunta a lograr un adecuado equilibrio en la estructura de financiamiento e inversión, lo que permite minimizar el costo de su deuda y maximizar la utilidad por intereses.

En este sentido, la Fundación presenta una muy baja exposición a las fluctuaciones de mercado de la tasa de interés, puesto que no presenta deudas financieras significativas y de acuerdo a la definición de la Administración, toda deuda financiera se adquiere a tasa fija.

- Riesgo de liquidez

La exposición al riesgo de liquidez se encuentra presente en las obligaciones con acreedores y cuentas por pagar y con la capacidad de responder a estos compromisos y obligaciones con terceros. Los recursos necesarios para cumplir con dichas obligaciones son generados por las donaciones recibidas. La política de liquidez, consiste en hacer eficiente su capital de trabajo, supervisando de cerca los compromisos de pago de su cartera de clientes, por una parte. En lo que respecta a las inversiones financieras de los excedentes de caja, éstos se realizan en instrumentos de tasa fija, como fondos mutuos, revisando su clasificación de riesgo y fijando límites de acuerdo a plazo, liquidez y solvencia.



Estados de Situación Financiera

Nota 4. Efectivo y equivalentes al efectivo

El detalle del efectivo y equivalentes al efectivo al 31 de diciembre 2018 y 2017 es el siguiente:

	Moneda	31.12.2016 M\$	31.12.2017 M\$
Banco Santander	CLP	10.451	21.681
Déposito a plazo	CLP	670.154	-
Fondos mutuos	CLP	74.577	-
Total		755.182	21.681

a.

El detalle de los depósitos a plazo es el siguiente al 31 de diciembre de 2018 y 2017 es el siguiente:

	Vence	31.12.2018 M\$	31.12.2017 M\$
Santander Déposito a plazo fijo en pesos	04.01.2019	670.154	-
Total		670.154	-

Los depósitos a plazo no poseen restricciones y son fácilmente convertibles en efectivo en el corto plazo.

**b.**

El detalle de los fondos mutuos al 31 de diciembre de 2018 y 2017 es el siguiente:

	N° Cuotas	Valor	31.12.2018 M\$	31.12.2017 M\$
Santander Monetario	878,69	45.589,70	40.059	-
Santander Money Market	6.918,30	4.989,38	34.518	-
Total			74.577	-

Nota 5. Otros activos no financieros

El detalle de los deudores comerciales y otras cuentas por cobrar, corrientes es el siguiente:

	31.12.2018 M\$	31.12.2017 M\$
Anticipo a proveedores	1.655	250
Total	1.655	250

Estados de Situación Financiera

Nota 6. Activos intangibles distintos a la plusvalía
La composición por clase de activos intangibles es la siguiente:

Clases de activos intangibles, Neto

	2018 M\$	2017 M\$
Software	4.880	-
Proyectos en curso	4.892	-
Total	9.772	-

Clases de activos intangibles, Bruto

Software	5.166	-
Proyectos en curso	4.892	-
Total	10.058	-

Depreciación Acumulada

Software	(286)	-
Proyectos en curso	-	-
Total	(286)	-

Los movimientos del ejercicio terminado al 31 de diciembre de 2018 son los siguientes:

	Software M\$	Proyectos en curso M\$	Total M\$
Saldo inicial al 01.01.2018	-	-	-
Adiciones	5.166	4.892	10.058
Bajas	-	-	-
Depreciación del ejercicio	(286)	-	(286)
Saldo al 31.12.2018	4.880	4.892	9.772

La Fundación no mantenía activos intangibles por el ejercicio terminado al 31 de diciembre de 2017.

Nota 7. Otros pasivos financieros

El detalle de los otros pasivos financieros corrientes al 31 de diciembre de 2018 y 2017 es el siguiente:

	31.12.2018 M\$	31.12.2017 M\$
Tarjeta de crédito	-	50
Total	-	50

Nota 8. Cuentas comerciales y otras cuentas por pagar

El detalle de los deudores comerciales y otras cuentas por cobrar, corrientes es el siguiente:

	31.12.2018 M\$	31.12.2017 M\$
Proveedores	10.020	183
Retenciones	1.944	632
Provisiones	525	250
Total	12.489	1.065

Nota 9. Otros pasivos no financieros

El detalle de los otros pasivos financieros corrientes al 31 de diciembre de 2018 y 2017 es el siguiente:

	31.12.2018 M\$	31.12.2017 M\$
Fondos para proyectos en administración.	703.426	-
Total	703.426	-

Este saldo corresponde fondos recibidos por donaciones antes que se cumplan los requerimientos para que las operaciones se entiendan como plenamente realizadas en el estado de resultados.



Estados de Situación Financiera

Nota 10. Patrimonio

a. Composición del patrimonio

La composición del patrimonio es la siguiente:

	31.12.2018 M\$	31.12.2017 M\$
Fondo Patrimonial	20.816	1.426
Superávit del ejercicio	29.878	19.390
Total	50.694	20.816

b. Aportantes

El detalle de los aportantes es el siguiente:

	31.12.2018 M\$	31.12.2017 M\$
J. Matías Claro Figueroa	100%	100%
Total	100%	100%

c. Capital por enterar pagado

El detalle del aporte pagado durante el ejercicio 2018 y 2017 es el siguiente:

	31.12.2018 M\$	31.12.2017 M\$
J. Matías Claro Figueroa	-	2.427
Total	-	2.427

Nota 11. Ingresos por actividades ordinarias

El detalle de los ingresos operacionales al 31 de diciembre de 2018 y 2017 es el siguiente:

	31.12.2018 M\$	31.12.2017 M\$
Donaciones articulo N° 1 y 1° bis de la ley N° 19.885	210.864	89.900
Donaciones varias	-	1.602
Total	210.864	91.502

Nota 12. Costo de actividades ordinarias

El detalle de los gastos de administración es el siguiente:

	31.12.2018 M\$	31.12.2017 M\$
Gastos de desarrollo proyectos	129.508	49.718
Gastos de administración	49.956	21.309
Otros gastos	1.951	884
Total	181.415	71.911

Nota 13. Contingencias y compromisos

a. Contingencias

A la fecha de cierre de cada ejercicio, la Fundación no registra contingencias que informar.

b. Compromisos directos

A la fecha de cierre de cada ejercicio, la Fundación no registra compromisos directos.

c. Compromisos indirectos

A la fecha de cierre de cada ejercicio, la Fundación no registra compromisos indirectos.

Nota 14. Medio Ambiente

Debido a la naturaleza de la Fundación, ésta no se ven afectadas por gastos de protección al medio ambiente.

Nota 15. Hechos posteriores

Debido a la naturaleza de la Fundación, ésta no se ven afectadas por gastos de protección al medio ambiente.





**MEMORIA
2018**

www.ninosprimero.cl